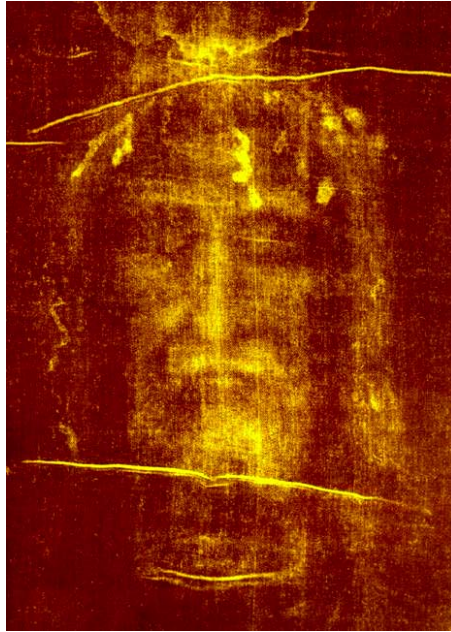


**¿Qué harías si la ciencia hoy te confirmara que existe una fotografía real del hombre que partió la historia en dos, de Jesús y que además fue rubricada con su sangre?**



**CICLO DE CONFERENCIAS**  
***"Verdad científica y Misterios de la Síndone de Turín"***

**Por: Ingeniero Investigador JORGE HERNAN LOPEZ C.  
Director Grupo Internacional Para la Paz**



[www.desdeloalto.com](http://www.desdeloalto.com)

[www.gruppaz.org](http://www.gruppaz.org)

# LA SABANA SANTA O SINDONE DE TURIN



## Qué es?

Es una fina pieza de lino de 4.36 mt x 1.10 mt que fue colocado sobre el cuerpo de Jesús luego de haberlo bajado de la cruz y antes de colocarlo en el sepulcro nuevo que José de Arimatea donó para tal fin (Mt 27,57-61; Jn 20,3-10). Esta tejido con hebras que provienen del *Gossypium herbaceum*, típico de oriente medio, en espina de pescado, confeccionado en urdimbre de telar casero propio de Siria, Palestina o Egipto, que solo se empleó hasta el siglo I de nuestra era. En ella esta estampada una doble imagen de un hombre que lleva marcas de haber sido crucificado e igualmente contiene diversas manchas de sangre.



## Su Historia

Es difícil seguir el itinerario de la sábana durante los primeros siglos, debido a las persecuciones de los cristianos, sin embargo, se tienen registros iconográficos y escritos en los que se verifica que estuvo en Edessa, hoy Sanli-Urfa, Turquía, desde el año 200 d.C., donde curó milagrosamente al Rey Abgar, de allí paso a Constantinopla en 944, ciudad que fue ocupada por los Cruzados en 1204 por lo que la Síndone fue dispersada al igual que otras reliquias. Posteriormente aparece en Lirey (Francia) en 1356, y luego pasó a Chambéry en 1453. En 1578 el Duque Manuel Filiberto la lleva a Turín donde se conserva hasta nuestros días.



En 1898 el abogado Secondo Pia, es autorizado para tomar las primeras fotografías de la sábana pero nunca imaginó que sus placas serían de importancia mundial (Las fotos fueron regulares, pues la fotografía estaba en sus comienzos pues había sido inventada en 1840).

Al revelar sus 8 fotos tomadas a distintos tiempos de exposición, iba emergiendo el cuerpo llagado de un hombre cruelmente martirizado, descubriendo que la imagen se comportaba como un negativo fotográfico natural. Con esto se da inicio a todo tipo de estudios que buscan explicar la forma en que tal imagen apareció en este lino.



## Estudios científicos

Cientos de hombres importantes de ciencia han realizado todo tipo de estudios sobre el que se convirtió en el documento científico más investigado de la historia. Entre ellos están más de 5000 fotografías en luz normal, infrarroja, wood, ultravioleta, microfotografías especiales, imágenes computarizadas, termografía, bioestereometría, se han hecho radiografías completa, espectro de luz fluorescente, análisis multispectral, polarización, contraste de fase de electrones, transmisión espectral microespectrofotométrica, estudios biomédicos, forenses hematológicos y anatómicos, análisis fisicoquímico, toma de muestras de micro polvos por contacto para análisis biológicos y químicos, espectros con rayos x, estudios palinológicos, etc.

## Nuevos detalles revelados

La Sábana Santa contradiciendo la iconografía tradicional, es el único documento en el mundo que presenta a Jesús con los clavos de las manos no en la palma sino en las muñecas (espacio de Destot) único lugar que podía sostener el peso del cuerpo y por el que el clavo no partiría ni un hueso (acorde con las escrituras), presenta la corona de espinas en forma de casquete y la herida del costado no en el lado izquierdo sino el derecho. Estudios forenses han determinado el número de azotes dados en la flagelación, aproximadamente 120, el número de orificios espinantes aproximadamente 50 y el total de contusiones de diferentes tipos, aproximado de 600. (Isaías 1, 6)

En su rostro se puede observar las tumefacciones del golpe con una especie de bastón, El cartílago nasal esta distorsionado y separado del hueso, herida causada al parecer por una fuerte caída.

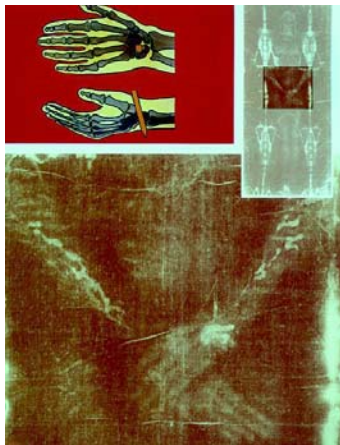
## Hallazgos sorprendentes

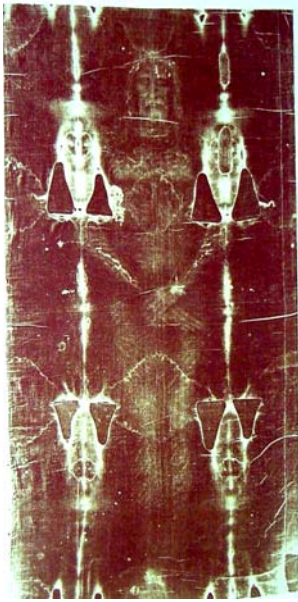
Ha sorprendido al mundo, el hallazgo de fragmentos microscópicos de nardo en la Sábana en la parte de los cabellos (recordemos que el evangelio habla que fue ungido antes de su pasión, Mt 26,12) y partículas de tierra tipo Traventino-Aregonito en los pies, nariz y rodillas, tierra que es característica de Jerusalén y evidencia las posibles caídas y los pasos de Jesús hacia el Calvario.

La Sangre impregnada en la Sábana se ha determinado como Humana y de tipo AB, típica entre los hebreos.

El Dr. Max Frei Sulzer, palinólogo y criminólogo Suizo encontró pólenes de plantas que solo existen en Jerusalén, Edessa, Constantinopla, Francia e Italia, confirmando el recorrido geográfico que la historia ya había mostrado.

Recientemente se ha confirmado el hallazgo de imágenes de monedas en los ojos del rostro de la Síndone, que se usaban en aquella época para cerrar los ojos de los cadáveres y en las cuales se encuentra impresa la fecha de acuñación, año 16 del Imperio de Tiberio, que corresponde al año 29 de nuestra era.





Científicos Americanos que trabajan para la NASA en fotografías interplanetarias mediante el Vertical Projection Photodensimeter VP8, determinaron con este mismo aparato, la tridimensionalidad de la imagen es decir que la relación que une la intensidad de la imagen con la distancia entre la tela y el cuerpo es una característica matemática de ella misma y con ello, han podido obtener imágenes tridimensionales del cuerpo de Jesús.

### Conclusiones

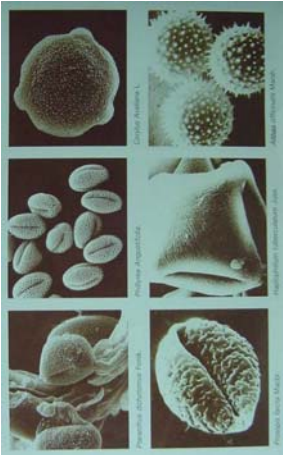
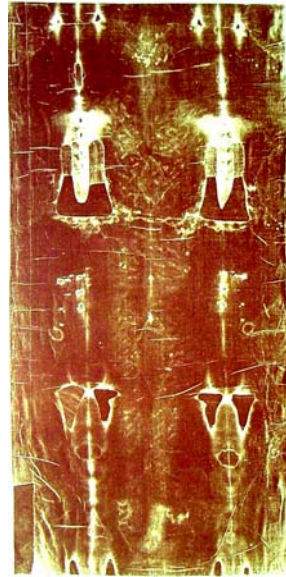
Los microscópicos hallazgos realizados en la sábana descartan la participación humana, pues ningún artista medieval pudiese haber paseado el lienzo por tantos lugares para que pólenes de 1/100 de mm., aún desconocidos en la época, se impregnaran a la tela, cientos de años antes de la invención del microscopio. Adicionalmente, hilillos microscópicos de sangre encontrados en la cabeza, coinciden anatómicamente con venas y arterias que no podían ser observados sin miles de aumentos.

Es imposible que un artista medieval pintara un cuadro que sólo siglos más tarde pudiera ser admirado, pues el principio de negatividad hizo que solo al revelar la primera fotografía, en el siglo XIX, se descubrieran sus secretos y detalles.

La tridimensionalidad de la imagen hace imposible que alguien pudiese pintar con infinita resolución para obtener tal efecto. No se hallaron restos de colorantes ni vegetales, ni animales, ni minerales en la impronta, ni rastros de grumos de pinturas entre las fibras, lo cual muestra que no fue hecha por la mano del hombre, además hoy, dos mil años más tarde, no ha podido ser reproducida por técnica alguna.

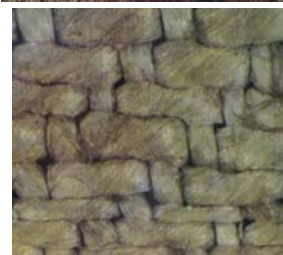
De las teorías con mayor aceptación en la comunidad científica sobre la formación de la impronta, es la propuesta por científicos Americanos, la cual explica que la misma se formó por una gran energía que marcó la tela y que llamaron "radiación instantánea de protones" de una energía desconocida, constituyéndose tal vez en la única evidencia palpable de un hecho dogmático como lo es la RESURRECCION DE CRISTO que puede finalmente unir aquellas que la humanidad ha hecho tan divergentes, LA CIENCIA Y FE.

Siendo la Síndone de Turín un documento científico e histórico, no peca quien no cree en ella, pues no es dogma de fe (sin la sábana nuestra fe quedaría intacta) pero este hecho atentaría contra la ciencia y la historia, evitando tal vez que esta maravillosa reliquia, apoye y acreciente nuestra muy débil y mediocre fe.



### En esta conferencia:

- Conozca de cerca los nuevos hallazgos que revelan la autenticidad de la Síndone de Turín o Sábana Santa y que la poseen como prueba tangible de la resurrección de Jesús.
- Compruebe la invalidez de las pruebas del Carbono 14 con que se pretendía desmentir su autenticidad.
- Evalúe los resultados de los numerosos estudios científicos nunca antes realizados sobre objeto alguno en el mundo.
- Contemple imágenes espectaculares de cada una de las huellas de la pasión de Cristo, nuevos detalles nunca antes conocidos y su coincidencia con los santos evangelios por lo que algunos la llaman "El quinto evangelio".
- Conozca su recorrido en sus 2000 años de historia.
- Contemple en esta maravillosa impronta el rostro sobre el que tantas veces se posaron los dulces ojos de María y los de sus discípulos.
- Profundice en el sentido del sufrimiento, significado de la cruz, pues el meditar la pasión de Jesús y entender su significado, puede ser un suave bálsamo para nuestros hermanos colombianos tan agobiados por problemáticas tan diversas y tan necesitados de la única esperanza válida, eterna y real, Dios.
- Y tal vez al final podremos juntos repetir las palabras del centurión "Verdaderamente este hombre era hijo de Dios." (Mc 15, 39)



**TE PEDIMOS SEÑOR, QUE LA CLARIDAD DE LA RESURRECCIÓN DE TU HIJO, ILUMINE LAS DIFICULTADES DE NUESTRA VIDA Y GUÍE NUESTRA COLOMBIA POR EL CAMINO DE LA VERDADERA PAZ, QUE NO TEMAMOS ANTE LA OSCURIDAD DE LA MUERTE Y PODAMOS LLEGAR UN DÍA A LA LUQUE NO TIENE FIN. POR NUESTRO SEÑOR JESUCRISTO, TU HIJO, AMÉN.**